



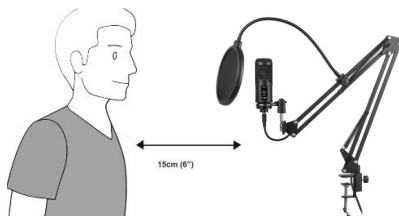
PL

**Mikrofon Tracer Studio Pro USB
Instrukcja obsługi**

EN

**Microphone Tracer Studio Pro USB
User's manual**

Tracer Studio Pro USB



Wyposażenie

1. Mikrofon
2. Statyw mikrofonu
3. Zacisk do stołu
4. Przewód USB
5. Pop filtr
6. Konektor montażowy
7. Filtr piankowy / Foam filter

Uwagi dotyczące bezpieczeństwa

- Należy używać produktu wyłącznie zgodnie z przeznaczeniem i w połączeniu z odpowiednimi urządzeniami (np. notebookiem, komputerem itp.) Należy chronić produkt przed zabrudzeniami, wilgocią i przegrzaniem; korzystać z urządzenia wyłącznie w suchym środowisku.
- Nie należy korzystać z produktu w pobliżu urządzeń grzewczych oraz innych źródeł ciepła, jak również wystawiać na bezpośrednie działanie promieni słonecznych.
- Urządzenie to, podobnie jak każdy sprzęt elektryczny, należy przechowywać poza zasięgiem dzieci!
- Nie upuszczać produktu i nie narażać go na silne wstrząsy.
- Nie używać produktu w sposób, który przekracza dozwolone limity poboru mocy wskazane w specyfikacjach.
- Nie należy samodzielnie serwisować ani naprawiać produktu. Tego rodzaju prace należy powierzyć wykwalifikowanym serwisantom.
- Należy przechowywać opakowanie poza zasięgiem dzieci: ryzyko uduszenia.
- Materiał opakowaniowy należy niezwłocznie usunąć zgodnie z lokalnymi przepisami.
- Nie należy modyfikować produktu, gdyż doprowadzi to do unieważnienia gwarancji.

Nagrywanie wokalu

- Zalecamy użycie pop filtra każdorazowo przy nagrywaniu wokalu. Minimalizuje on „wybuchowe” dźwięki powstające przy wymawianiu spółgłosek zwarto-rozwartych (twardych dźwięków ‚P’, ‚B’, ‚T’ i ‚K’) wywołujących nagły strumień powietrza, który powoduje przeciążenie kapsuły i „trzaski”.
- Obecność wilgoci na kapsule mikrofonu może stanowić problem w przypadku mikrofonów kondensacyjnych; użycie pop filtra zmniejsza ryzyko ich wystąpienia.
- Położenie mikrofonu i pop filtra w stosunku do położenia wokalisty może być różne w zależności od kilku różnych czynników (np. akustyki pomieszczenia, rodzaju nagrywanego wokalu oraz od tego, czy wokalista ma głos wysoki czy niski).
- Idealnym rozwiązaniem jest rozpoczęcie pracy przy pop filtrze umieszczonym bezpośrednio przed wokalistą, a następnie odsuniętym na odległość ok. 15cm (6”) od mikrofonu. Umożliwi to utrzymanie stałej minimalnej odległości między mikrofonem a wykonawcą i pomoże w utrzymaniu odpowiedniego poziomu nagrania.
- Poszukiwanie właściwego położenia najlepiej jest prowadzić przy ustawionym kącie, dla którego mikrofon jest przeznaczony, ponieważ uzyskane wyniki mogą być różne w przypadku gdy wykonawca nie znajduje się w osi mikrofonu.

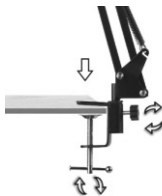
Specyfikacja

- Pasmo przenoszenia 20Hz-20kHz
- Kierunkowość: kardioidalna
- Max:SPL (poziom ciśnienia akustycznego) 115dB
- Stosunek sygnału do szumów 78dB
- Czulość 25mV/Pa (-36dB/+2dB)
- Przewód USB: USB-A do USB-B
- Napięcie: 5V DC
- Długość przewodu USB- 2,8 m

- Częstotliwość próbkowania 48kHz-192kHz, 16bit-24bit
- Maksymalny poziom dźwięku wejścia 104dB
- Rozpiętość dynamiczna: 117dB (1kHz<1% T.H.D)



1. Osłona siatkowa
2. Wskaźnik redukcji szumów
3. Pokrętko wielofunkcyjne
 1. Kontrola głośności mikrofonu. Przekręć pokrętko "+" w celu zwiększenia głośności, przekręć pokrętko "-" w celu zmniejszenia głośności
 2. Ustaw gałkę do funkcji wyciszania i wciśnij przez około 3 sek. aby aktywować/deaktywować funkcję redukcji szumów.
4. Wskaźnik wyciszenia: pozycja normalna kolor zielony. Włączone wyciszenie kolor czerwony, aby aktywować wciśnij pokrętko.
5. Interfejs USB



Zamontuj zacisk stołowy



Przykręć konektor



Zainstaluj pop filtr

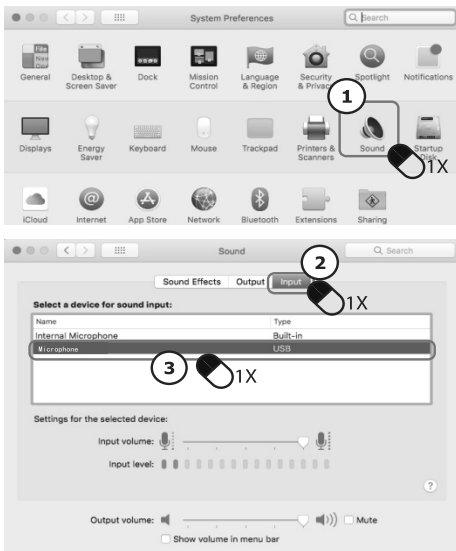


Zainstaluj mikrofon

Podłącz przewód USB do mikrofonu oraz do komputera (kompatybilnego z Windows lub Mac OS)

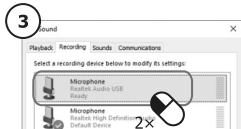
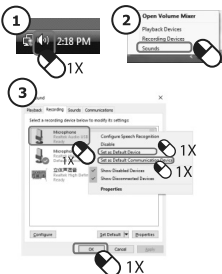
Dla Mac OS

Postępuj zgodnie z obrazkami 1-2



Dla Windows

Postępuj zgodnie z obrazkami 1-3 (windows 8) lub 1-4 windows 10, 8, 7

Windows 8**Windows 10, 8, 7**

Package Contents

1. Microphone
2. Boom arm
3. Table clamp
4. USB data cable
5. Pop filter
6. Connection mount
7. Foam filter

Safety Notes

- The product is intended for private, non-commercial use only.)
- Use the product only for the intended purpose and only on suitable terminal devices (for example, notebook, PC, etc.)
- Protect the product from dirt, moisture and overheating, and only use it in a dry environment.
- Do not use the product in the immediate vicinity of heaters or other heat sources or in direct sunlight.
- Keep this product, as all electrical products, out of the reach of children!
- Do not drop the product and do not expose it to any major shocks.
- Do not open the device or continue to operate it if it becomes damaged.
- Do not operate the product outside the power limits given in the specifications.
- Do not attempt to service or repair the product yourself. Leave any and all service work to qualified experts.
- Keep the packaging material out of the reach of children due to the risk of suffocation.
- Dispose of packaging material immediately according to locally applicable regulations
- Do not modify the product in any way. Doing so voids the warranty.

Recording vocals

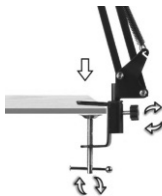
- We strongly recommend using the pop filter for all vocal recording. This aids in minimizing plosive sounds (hard ,P' , ,B' , ,T' and ,K' sounds) that produce a sudden jet of air which can cause the capsule to overload and produce a ,popping'sound.
- Any moisture on the microphone capsule can cause problems for condenser microphones, however the use of the pop shield will reduce the risk of this occurring.
- Placement of the microphone and pop filter relative to the vocalist may be varied on several factors including room acoustics, the vocal performance, and whether the vocalist has a high or deep voice.
- An ideal reference is to begin with the pop filter directly in front of the vocalist, and approximately 15 cm (6") away from the microphone. This will assist in keeping the performer at a constant minimum distance from the microphone and helps to maintain reasonable recording levels.
- Experimentation should be made with the angle from which the microphone is addressed, as different results can be achieved when the vocalist is ,off-axis' to the microphone.

Specification

- Frequency Response: 20 Hz~20 kHz
- Polar Pattern: Cardioid
- Max. SPL: 115dB
- S/N Ratio: 78dB
- Sensitivity: 25mV/Pa (-36dB+/-2dB)
- USB Cable: USB-A to USB-B audio cable
- Power Supply: 5V DC
- Cable Length: 2.8 m
- Sample Rate:48kHz-192kHz; 16bit-24bit;
- Maximum Input Sound Level: 104dB
- Dynamic Range: 117dB (1kHz<1% T.H.D)



1. Metal mesh
2. Noise reduction indicator
3. Multi-function knob
 1. Controls the microphone volume. Rotate the knob to "+" increase the volume; rotate the knob to "-" decrease the volume.
 2. Flip the knob to function mute and press the knob about 3 seconds to control the opening and closing of the noise reduction function.
4. Mute indicator: normal in light green, red light when mute, to activate press knob.
5. USB interface



Mounting the clap of the
arm stand to the table like



Fit the microphone holder
to the arm stand like



Install the pop filter like

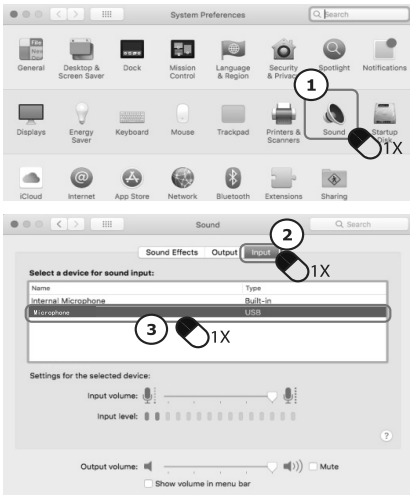


Install the microphone like

Insert the USB cable of microphone to the devices (compatible with Windows and Mac computers).

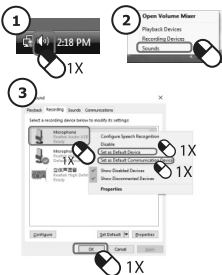
General Operating (For MAC OS)

1. Click the Apple symbol in the upper left corner of the screen and select System Preferences.
2. Click "Sound" to open the Sound option.
3. Select a device for sound input.
4. Select "USB Audio" from the device list, and then adjust the input level.



General Operating (For Windows)

1. Open the Start menu and click Control Panel.
2. Open the Sound preference from the Control Panel folder.
3. Click "Recording" and choose "USB Audio", then adjust the input level.

Windows 8**Windows 10, 8, 7**





Symbol przekreślonego kosza na śmieci umieszczany na sprzęcie, opakowaniu lub dokumentach do niego dołączonych oznacza, że produktu nie wolno wyrzucać łącznie z innymi odpadami. Zużyty sprzęt może zawierać substancje posiadające właściwości trujące i rakotwórcze, niebezpieczne dla zdrowia i życia ludzi, ponadto zatruwające glebę oraz wody gruntowe.

Obowiązkiem użytkownika jest przekazanie zużytego sprzętu do wyznaczonego punktu zbiórki w celu właściwego jego przetworzenia. Więcej informacji na temat punktów utylizacji urządzeń można uzyskać od władz lokalnych, firm utylizacyjnych oraz w miejscu zakupu tego produktu.



tracer[®]

Producent:

Megabajt Sp. z o.o., ul. Rydygiera 8, 01-793 Warszawa